

QMulti_DL 用户指导

版本：1.7

日期：2020-11-26

状态：受控文件



上海移远通信技术股份有限公司始终以为客户提供最及时、最全面的服务为宗旨。如需任何帮助，请随时联系我司上海总部，联系方式如下：

上海移远通信技术股份有限公司
上海市闵行区田林路 1016 号科技绿洲 3 期（B 区）5 号楼 邮编：200233
电话：+86 21 51086236 邮箱：info@quectel.com

或联系我司当地办事处，详情请登录：<http://www.quectel.com/cn/support/sales.htm>。

如需技术支持或反馈我司技术文档中的问题，可随时登陆如下网址：
<http://www.quectel.com/cn/support/technical.htm> 或发送邮件至：support@quectel.com。

前言

上海移远通信技术股份有限公司提供该文档内容用以支持其客户的产品设计。客户须按照文档中提供的规范、参数来设计其产品。因未能遵守有关操作或设计规范而造成的损害，上海移远通信技术股份有限公司不承担任何责任。在未声明前，上海移远通信技术股份有限公司有权对该文档进行更新。

免责声明

上海移远通信技术股份有限公司尽力确保开发中功能的完整性、准确性、及时性或效用，但不排除上述功能错误或遗漏的可能。除非其他有效协议另有规定，否则上海移远通信技术股份有限公司对开发中功能的使用不做任何暗示或明示的保证。在适用法律允许的最大范围内，上海移远通信技术股份有限公司不对任何因使用开发中功能而遭受的损失或损害承担责任，无论此类损失或损害是否可以预见。

保密义务

除非上海移远通信技术股份有限公司特别授权，否则我司所提供文档和信息的接收方须对接收的文档和信息保密，不得将其用于除本项目的实施与开展以外的任何其他目的。未经上海移远通信技术股份有限公司书面同意，不得获取、使用或向第三方泄露我司所提供的文档和信息。对于任何违反保密义务、未经授权使用或以其他非法形式恶意使用所述文档和信息的违法侵权行为，上海移远通信技术股份有限公司有权追究法律责任。

版权申明

本文档版权属于上海移远通信技术股份有限公司，任何人未经我司允许而复制转载该文档将承担法律责任。

版权所有 ©上海移远通信技术股份有限公司 2020，保留一切权利。

Copyright © Quectel Wireless Solutions Co., Ltd. 2020.

文档历史

修订记录

版本	日期	作者	变更表述
1.0	2020-07-01	陈川	初始版本
1.1	2020-07-21	陈川	工具版本更新至 V1.5
1.2	2020-09-02	邱维	工具版本更新至 V1.6
1.3	2020-09-30	邱维	工具版本更新至 V1.7
1.4	2020-10-23	王莎	工具版本更新至 V1.8
1.5	2020-11-09	王莎	工具版本更新至 V1.9
1.6	2020-11-20	王莎	工具版本更新至 V2.0
1.7	2020-11-26	王莎	工具版本更新至 V2.1

目录

文档历史	2
目录	3
图片索引	4
1 引言	5
1.1. 操作系统和工具版本	5
1.2. 适用模块	5
2 固件升级步骤	6
2.1. 加载固件文件	6
2.2. 工具自动识别下载端口	7
2.3. 升级固件	8
2.3.1. 手动升级	8
2.3.2. 自动升级	10

图片索引

图 1: 选择要下载的文件	6
图 2: 自动识别下载端口	7
图 3: 逐个点击 “Start” 按钮	8
图 4: 点击 “Start All” 按钮	9
图 5: 手动升级结果	9
图 6: 自动升级	10
图 7: 自动升级结果	11

1 引言

1.1. 操作系统和工具版本

本文档主要介绍如何使用 Quectel 提供的“QMulti_DL”升级工具完成固件的升级。在电脑使用以下任何一种操作系统时，该工具无需安装便可直接运行：

- Windows 7
- Windows 10

如有更新版本的 QMulti_DL 工具，将提前通知并提供。

备注

工具和固件的存储路径不应包含任何空格，否则可能导致升级失败，推荐使用英文字符。

1.2. 适用模块

QMulti_DL 适用于以下 Quectel 模块。

智能模块系列	SCxx: SC20 系列/ SC60 系列
LTE Standard 模块系列	ECxx: EC200T 系列/ EC200S-CN/ EC100Y-CN

2 固件升级步骤

使用 QMulti_DL 工具，可以通过以下三个步骤升级固件。

步骤 1： 加载固件文件。

步骤 2： 工具自动识别下载端口。

步骤 3： 升级固件。

下文将详细介绍使用该工具升级固件的具体步骤。

2.1. 加载固件文件

步骤 1： 点击“Load FW Files”按钮。

步骤 2： 选择需要下载到模块的后缀为.mbn 或.zip 的固件文件。

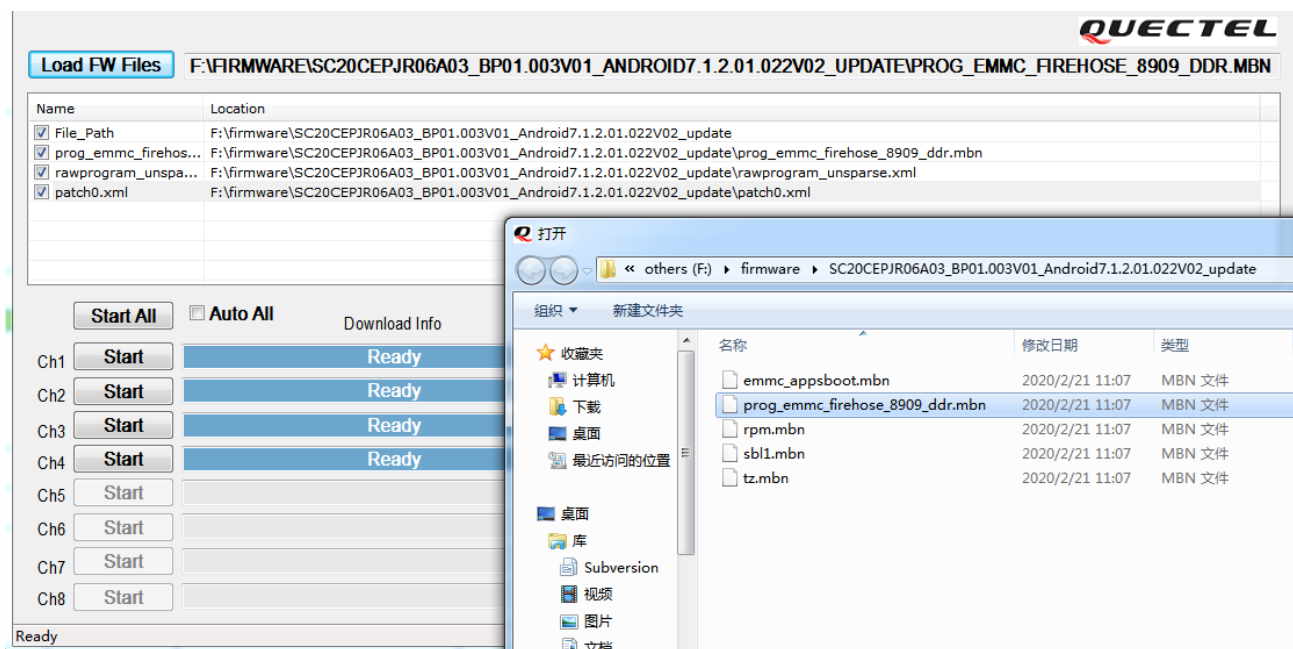


图 1：选择要下载的文件

备注

1. 固件的存储路径不能有空格，否则可能导致升级失败，推荐使用英文字符。

2. 对于 EC200T 系列、EC200S-CN 或 EC100Y-CN 模块，请选择.zip 文件。

2.2. 工具自动识别下载端口

下载端口加载完成后，工具将自动识别下载端口，如下图。

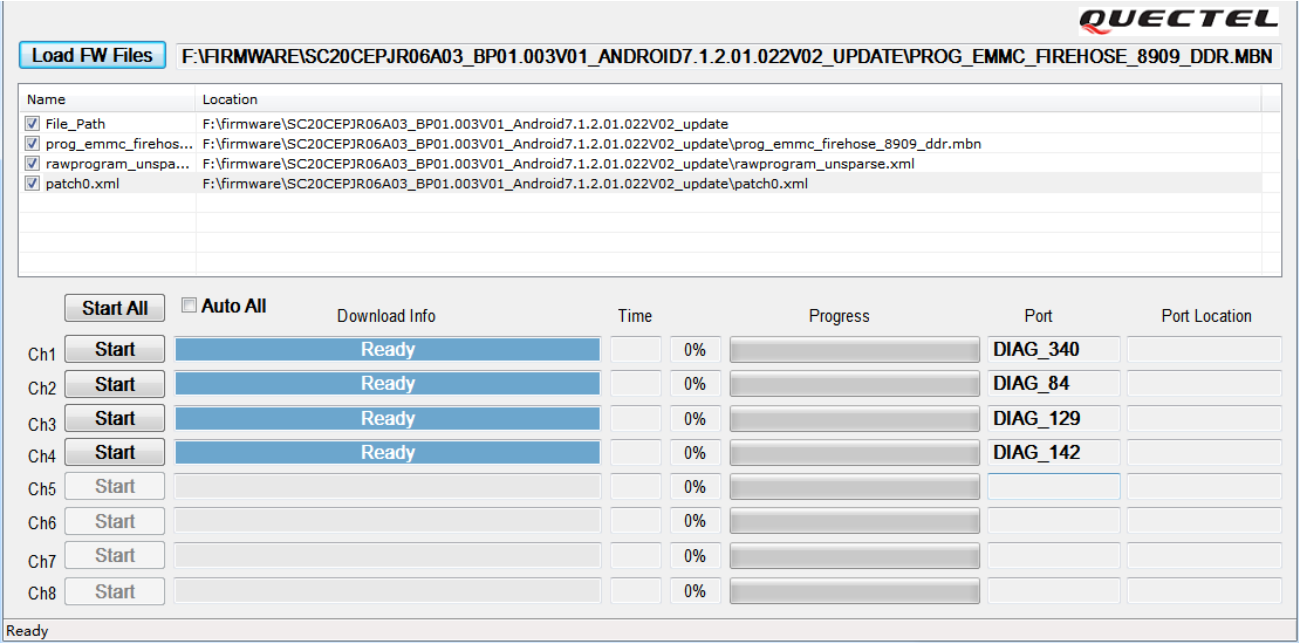


图 2：自动识别下载端口

2.3. 升级固件

QMulti_DL 提供手动升级和自动升级两种固件升级方式。

2.3.1. 手动升级

不勾选“Auto All”选项可进行手动升级。固件升级文件和端口加载完成后，逐个单击“Start”按钮或直接单击“Start All”按钮开始手动升级。

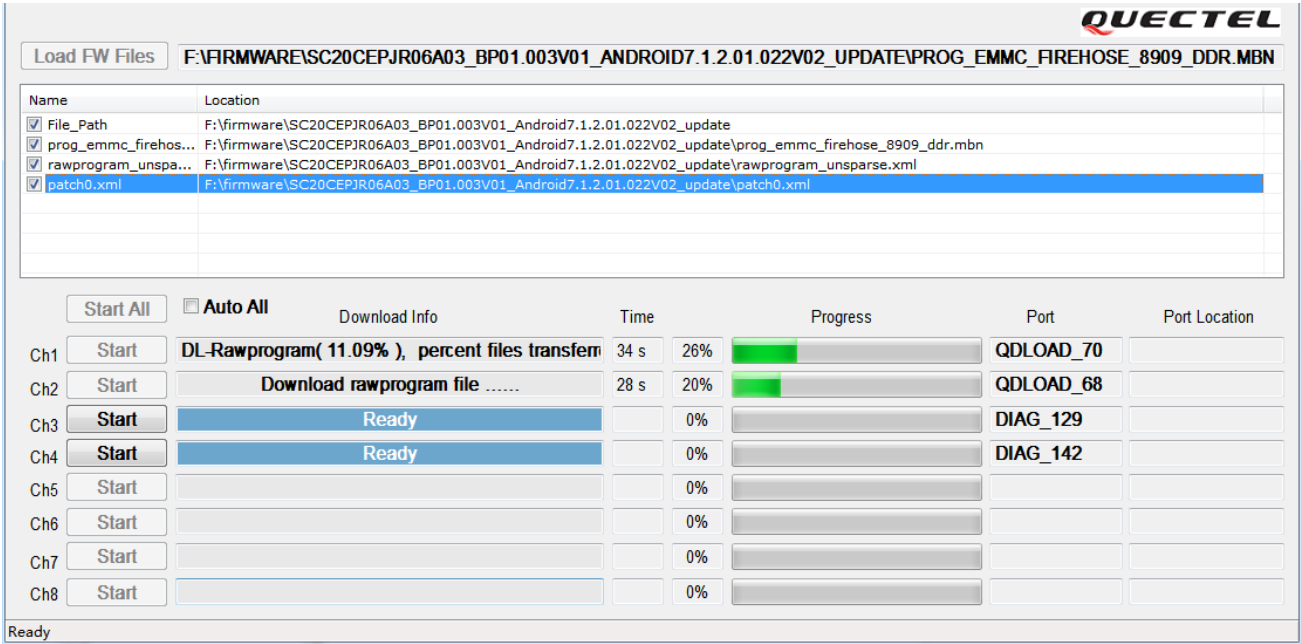


图 3：逐个点击“Start”按钮

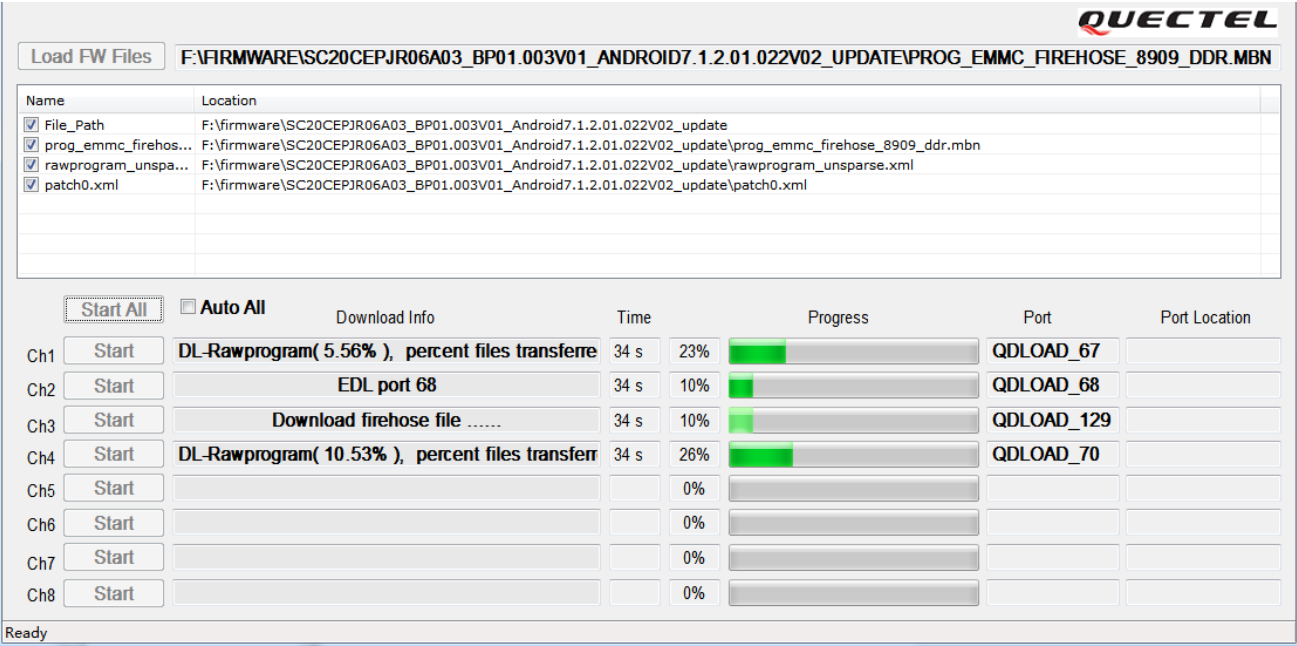


图 4： 点击 “Start All” 按钮

升级成功后，将显示以下界面。

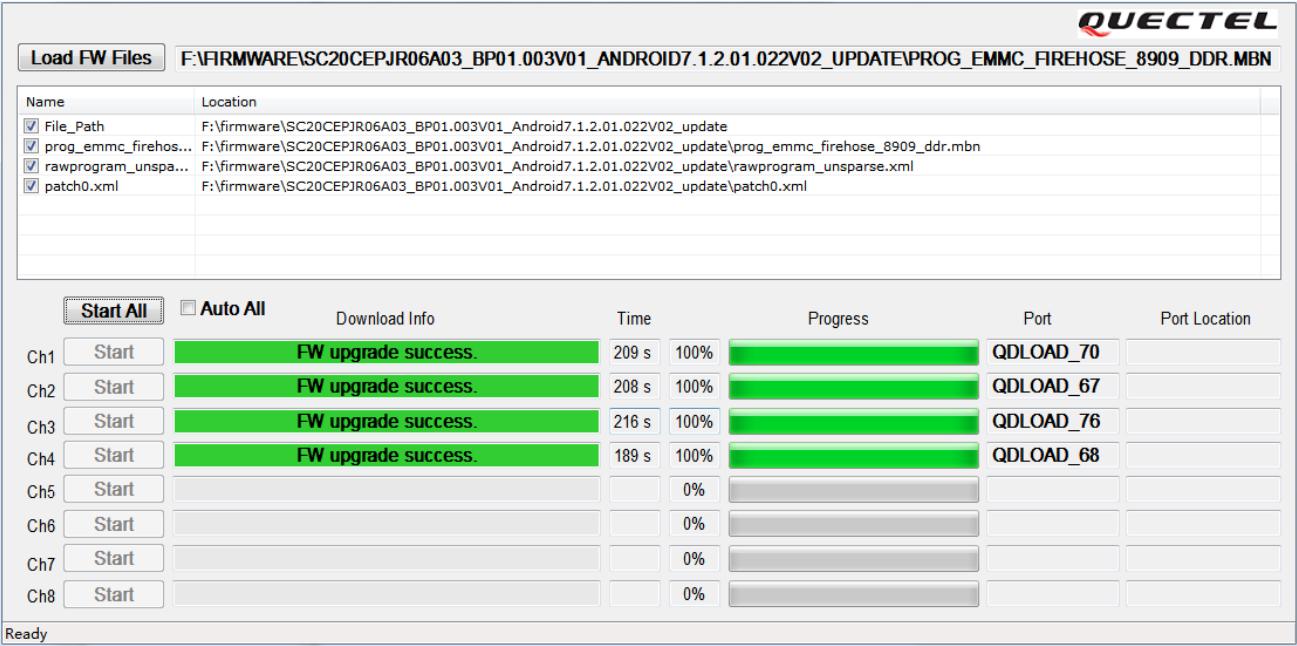


图 5： 手动升级结果

备注

1. 对于 EC200T 系列、EC200S-CN 和 EC100Y-CN 模块的升级，选择固件包后，工具会自动选择 “Auto All”，且只支持 “Auto All” 模式，开机后模块自动升级，无需点击 “Start” 按钮。

2. 对于 SCxx 模块的升级，选择固件包后，需要在模块通电后手动点击 “Start” 按钮开始升级，默认情况下工具不会勾选 “Auto All” 。

2.3.2. 自动升级

当勾选 “Auto All” 选项时，工具将在确定下载端口后自动开始升级。无需单击 “Start” 或 “Start All” 图标。

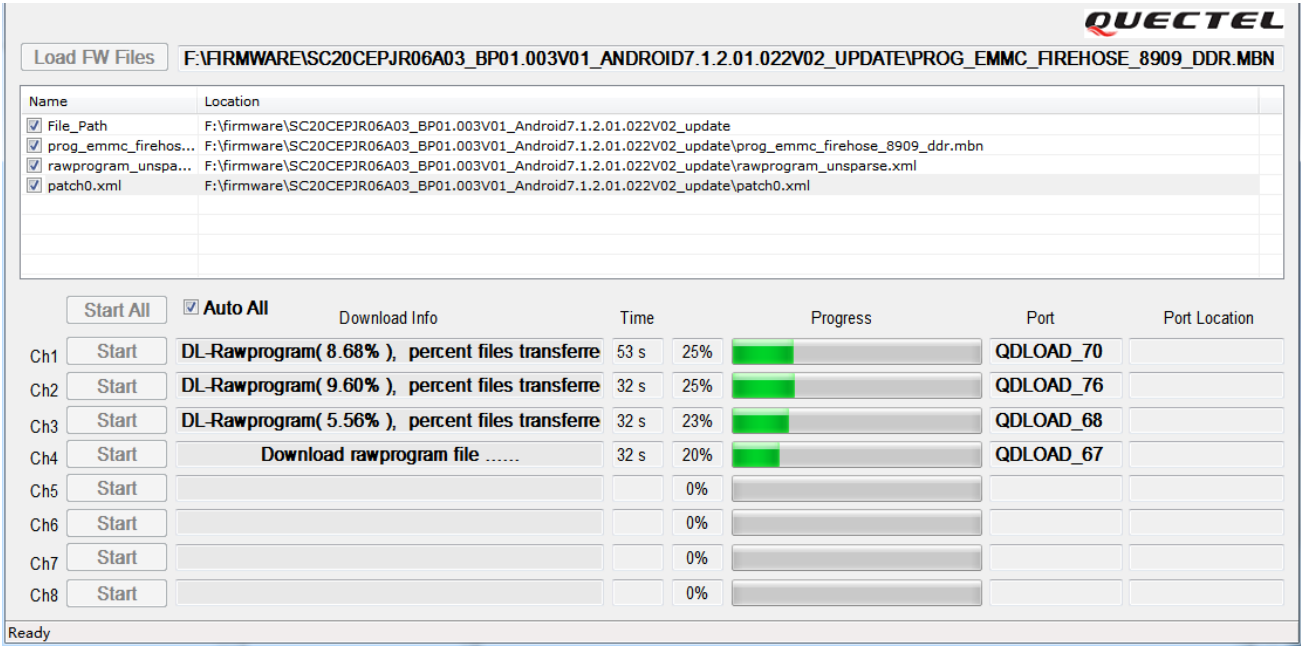


图 6：自动升级

升级成功后，将显示以下界面。

QUECTEL

Load FW Files

F:\FIRMWARE\SC20CEPJR06A03_BP01.003V01_ANDROID7.1.2.01.022V02_UPDATE\PROG_EMMC_FIREHOSE_8909_DDR.MBN

Name	Location
<input checked="" type="checkbox"/> File_Path	F:\firmware\SC20CEPJR06A03_BP01.003V01_Android7.1.2.01.022V02_update
<input checked="" type="checkbox"/> prog_emmc_firehos...	F:\firmware\SC20CEPJR06A03_BP01.003V01_Android7.1.2.01.022V02_update\prog_emmc_firehose_8909_ddr.mbn
<input checked="" type="checkbox"/> rawprogram_unspa...	F:\firmware\SC20CEPJR06A03_BP01.003V01_Android7.1.2.01.022V02_update\rawprogram_unsparse.xml
<input checked="" type="checkbox"/> patch0.xml	F:\firmware\SC20CEPJR06A03_BP01.003V01_Android7.1.2.01.022V02_update\patch0.xml

Start All

☒ Auto All

	Download Info	Time	Progress	Port	Port Location
Ch1	Start FW upgrade success.	218 s	100%	QDLOAD_70	
Ch2	Start FW upgrade success.	200 s	100%	QDLOAD_76	
Ch3	Start FW upgrade success.	217 s	100%	QDLOAD_68	
Ch4	Start FW upgrade success.	171 s	100%	QDLOAD_67	
Ch5	Start		0%		
Ch6	Start		0%		
Ch7	Start		0%		
Ch8	Start		0%		

Ready

图 7：自动升级结果